

JORDI HERNÁNDEZ-GASCH, DAMIÀ RAMIS BERNAD

ECONOMIA FUNERÀRIA A LA SEGONA EDAT DEL FERRO DE LES ILLES BALEARS. L'ÚS DIACRÒNIC DEL SACRIFICI DE BÒVIDS EN EL SANTUARI I LES NECRÒPOLIS DE L'ÀREA DE SON REAL (MALLORCA)

L'aparició d'un objecte excepcional fet d'os de bòvid anomenat tap en emplaçaments rituals de la segona edat del Ferro va permetre fa uns anys postular una hipòtesi anomenada d'"economia funerària". Les dades procedents d'assentaments suggereixen que durant aquest període la cabana ramadera va canviar en la seva composició, disminuint la quantitat de bòvids en favor dels ovicàprids. El perfil de sacrifici també va canviar orientant l'ús d'aquests animals domèstics cap a l'obtenció de productes secundaris (com la llet) i la força de treball. Les recents troballes de la necròpolis de Son Real i del Santuari de la Punta des Patró a Mallorca apunten vers un ritual de comensalitat, on presumiblement els sectors més rics de la societat haurien consumit carn de bòvid en els rituals funeraris o l'haurien emprada com a ofrena, en contraposició als grups menys rics que només haurien tingut accés a la carn de suïd o ovicàpid.

Paraules Clau: espais rituals, diferències de classe, comensalitat.

FUNERARY ECONOMY DURING THE SECOND IRON AGE OF THE BALEARIC ISLANDS. THE DIACRITICAL USE OF CATTLE SACRIFICE IN THE SANCTUARY AND CEMETERIES OF SON REAL'S AREA (MALLORCA)

The appearance of a unique item called stopper made of cow bone in ritual places, namely sanctuaries and cemeteries of the Balearic Second Iron Age, allowed a few years ago to postulate a hypothesis referred to as "Funerary Economy". Data from settlements suggest that during this period livestock changed its composition, decreasing the amount of cattle to favour breeding of sheep and goat. The sacrifice profile also changed orienting the use of these domestic animals to secondary products (as milk) and labour force, instead of meat. Recent finds in the necropolis of Son Real and sanctuary of Punta des Patró in Mallorca points out to a commensality ritual, where presumably wealthiest sectors of the society would have consumed cow meat in funerary rituals or used it as offerings, in opposition to less rich people who would have had only access to pig and sheep or goat meat.

Key words: ritual places, class differences, commensality.

INTRODUCCIÓ

L'any 1997 un de nosaltres publicava un article sobre una de les produccions més característiques del període balear (*circa* s. VI-I aC)¹, sense paral·lel fora de les illes Balears, l'anomenat tap d'os (Hernández-Gasch 1997) (fig. 1). Aquest objecte s'elabora sempre damunt còndil de fèmur de bòvid, tot i que a Menorca s'ha fet referència

a l'existència de taps sobre fèmur d'ovicàpid (Gornés 1997: 89), i constitueix probablement l'exponent més difós i relativament estandarditzat de la indústria òssia de la protohistòria insular, observació que no deu ser aliena al fet que sigui fàcilment recognoscible, enfront de les produccions de punxons d'os amb una escassa modificació del suport que sovint han passat desapercebuts en les excavacions arqueològiques.

D'altres objectes d'os d'aquest període són els discos decorats, els botons, els fragments de banyes de cabra decorats, espàtules, anells, diàfisis d'ossos llargs amb els extrems perforats, mànecs de punxons de ferro o una possible llançadora (Balaguer 2005: 152; Palomar 2005: 65 i 68).

En contextos domèstics, encara que amb cronologies anteriors, plenament talaiòtiques, com a les cases del poblat de Son Fornés (Montuïri) (s. IX-VI aC) i a la casa, coneguda com a edifici alfa, de l'assentament del puig Morter de Son Ferragut (Sineu) (s. VII-VI aC), s'hi ha documentat estris realitzats amb ossos de bòvid, com són les espàtules o collarots sobre escàpules amb l'epífisi i l'apòfisi coracoidea regularitzades i l'espina retallada o els punxons o agulles sobre un fragment distal de metatarsià i diàfisi de metacarpia (Estévez 1984: 164; Estévez i Montero 2003: 340 i 344). També, existeixen d'altres útils d'os probablement talaiòtics, encara que en aquest cas sense determinació d'espècie, entre els materials de les excavacions de Lilliu a Ses Païsses (Artà) com són possibles clavilles i un pes de xarxa (Aramburu-Zabala i Hernández-Gasch 2005).

Els taps, en canvi, s'han localitzat gairebé sempre en ambients funeraris, encara que excepcionalment se n'han recuperat també en contextos d'hàbitat. Dels vint-i-tres jaciments documentats en el treball de 1997, dinou corresponien a cementiris i només quatre a poblats, dels quals almenys dos eren en estructures de caràcter extradomèstic (el talaiot de Rafal Cogolles -Manacor- i el santuari de taula de Trepucó -Maó-, Menorca), mentre que els altres dos (Puig Tomir -Escorca- i Capocorb nou -Llucmajor-) no tenien un context determinat dins de l'assentament².

Prenent com a base els exemplars inèdits de les necròpolis de l'àrea central de la badia d'Alcúdia, Son Real i S'Illa des Porros (Santa Margalida) (fig. 1; fig. 2), en aquell treball es va adaptar la tipologia existent confeccionada per B. Font (1969). S'estructurà també una interpretació sobre el seu ús i significat que desenvolupava les interpretacions de tipus ideològic-simbòliques de base econòmica postulades ja per Pericot, per a qui la substitució d'una ofrena en carn per un element simbòlic es produiria per la pobresa de l'inhumat i/o dels seus oferents dins una societat de subsistència (Pericot 1975: 77). Aquesta proposta s'anomenà d'economia funerària (Hernández-Gasch 1997: 50).

Partint de les evidències de les dades de tipus econòmic i molt especialment de la composició de la cabana ramadera, dels patrons de sacrifici i de l'aprofitament car-

ni de cada espècie, segons es desprenia dels estudis publicats en aquell moment, i del fet que a les necròpolis i en bona part dels santuaris no es documentava la presència de restes de bòvids (llevat dels taps vinculats als enterraments), s'establí la hipòtesi de què la importància dels bòvids com a força de tracció i productors de llet els estalviava el sacrifici de cara a l'obtenció càrnia destinada als banquets funeraris. En aquest context el tap subratllaria simbòlicament la importància econòmica de l'espècie, mentre que el seu consum s'evitaria en els rituals, especialment de caràcter funerari. Amb caràcter general s'emprava el mot tabú, tot relacionant-lo amb la interdicció cultural respecte al consum de la carn de bòvid (Hernández-Gasch 1997: 54 i 55).

En l'únic edifici de tipus santuari que en aquelles dades s'havia estudiat detalladament la troballa de restes de bòvids era a l'edifici 1 d'Almallutx (Escorca), estructura que amb posterioritat s'ha posat en dubte que, com altres del seu gènere, pugui ser considerat un santuari i que no sigui un espai domèstic (Castro-Martínez *et al.* 2003: 140-145). En tot cas, les restes sumaven només el 2,5 % del total format per restes d'ovicàprids i suïds (Fernández Miranda *et al.* 1971: 131-133). També hi havia referències de la presència d'ossos i banyes de bovins junts a d'altres d'ovicaprins a l'edifici A del Puig d'en Canals (Sóller) (Ensenyat 1954: 40) i al santuari de Son Mas (Valldemossa) (Waldren i Grimalt 1995), encara que en aquest darrer cas els contextos incloïen nivells anteriors al propi edifici i també estrats a l'exterior i els ovis sumaven el 80% del total, en el que també s'hi comptaven

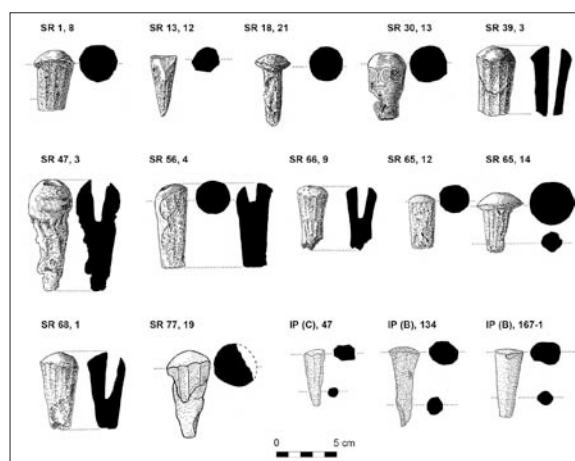


Fig. 1. Taps sobre còndil de bòvid procedents de les necròpolis de Son Real (SR) i S'Illa des Porros (IP) (Dibuixos originals d'E. Llobregat Conesa i JHG -Hernández-Gasch 1997).

suids. També es coneixien d'antic les troballes de mandíbules i ullals de suïd i mandíbules, banyes o d'altres restes d'ovicàprids en els santuaris d'Els Antigors (Colomina 1923: 725), Son Corró (Costitx) (Ferrà 1895: 86), Son Favar (Capdera) (Amorós i García y Bellido 1947: 10), Son Julià (Font Obrador 1970: 372) i Son Marí (Santa Margalida) (Guerrero 1983: lám. XLII, 6). Els ossos i banyes únicament d'ovicàprids s'esmentaven a Son Carrió (Sant Llorenç des Cardassar) (Amorós 1948: 363) i Son Oms (Palma) (Rosselló i Camps 1973: 302).

L'estatuària de bronze i ferro que representa els bòvids, bé de cos complet o bé d'una part (la testa o solament les banyes)³, prové també de coves d'enterrament i de santuaris, construïts en el mateix període, i marcaria aquesta rellevància econòmica i ritual. Aquests elements havien suportat des de fa molt de temps la hipòtesi de l'existència d'una taurolatría, encara que deslligada del culte als avantpassats (Rosselló Bordoy i Font Obrador 1970: 359). Un cas singular el constitueix el dels taüts amb pròtomes de testa de bou de la cova d'enterrament de la Punta (Pollença), atès que no és un objecte d'acompanyament o una ofrena, sinó el propi contenidor funerari, el que es relaciona amb la iconografia taurina (Cerdà 2002). Un darrer element, les anomenades plaquetes de bronze, anteriors de les plaquetes de plom dels contextos balears, han estat associades també a una iconografia taurina (Gornés 1997: 60). Malgrat tot, aquesta importància no s'entenia en l'esmentat treball com a indicatiu d'una societat ramadera centrada en els bòvids, ans al contrari, se suggeria l'existència d'una estructura econòmica en la qual l'increment de terres de conreu destinades a una agricultura cerealista, com a conseqüència de l'augment demogràfic, provocava la disminució de les pastures i tendia a complementar l'agricultura amb una cabana ovicaprina (Hernández-Gasch 1997: 52).

És vàlida la crítica del fet d'haver emprat dades tant de contextos de la segona edat del Ferro, com de contextos anteriors, de la primera edat del Ferro (Guerrero *et al.* 2004), davant les poques informacions existents aleshores per al període balear (Balaguer 2005: 324), escassetat que segueix essent notable, com a mínim, respecte de les dades publicades (Hernández-Gasch *et al.* 2011). Tanmateix, encara que en aquell moment els estudis sobre una agricultura cerealista eren més aviat pobres, noves dades van permetre demostrar la seva existència en treballs posteriors (Hernández-Gasch *et al.* 2002a), en el marc d'unes estratègies de subsistència diversificades.

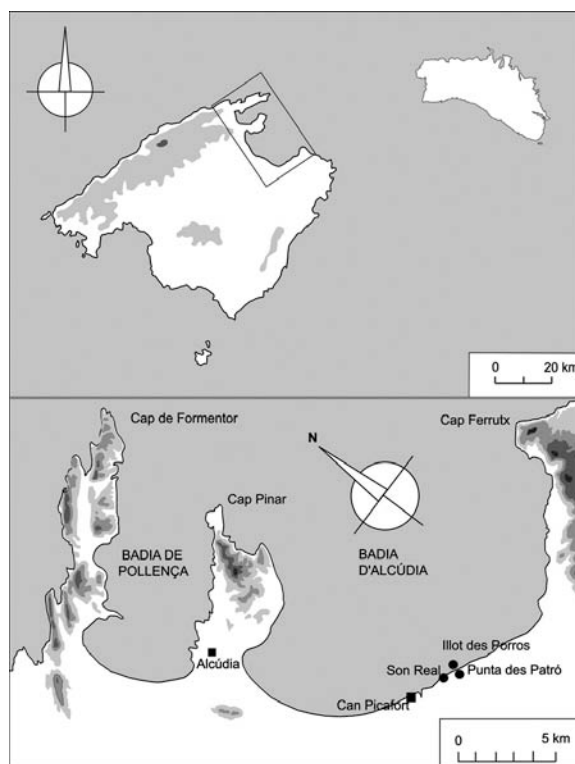


Fig. 2. Situació de l'àrea arqueològica de Son Real respecte de les Illes Balears.

Altres treballs sobre economia posttalaiòtica en el poblament de Son Fornés han assenyalat un augment de l'agricultura cerealística respecte del període anterior i un increment de l'aportació càrnia d'ovicàprids en detriment de bòvids i suïds (Lull *et al.* 2001: 92-93 i 104-105). D'aquesta manera, la importància d'aquesta espècie necessària per llaurar els camps (i com a generadora i reserva proteínica) hagué d'augmentar (Balaguer 2005: 325). De fet, la revisió crítica efectuada per aquesta autora dels contextos en què han aparegut taps (Balaguer 2005: 325-331) permet establir la producció de l'objecte entre els segles V i II aC, en plena consonància amb la importància estratègica de l'espècie.

En conjunt i en l'estat actual dels coneixements, durant la segona edat del Ferro es pot parlar d'un lleu retrocés del ramat boví. Als conjunts de Ses Païsses passa a adoptar valors d'entre el 15 i 18 % del número total de restes pertanyents a espècies domèstiques (Ramis 2005), percentatges prefigurats al poblament de S'Illot a la primera edat del Ferro (Ramis 2006). Aquesta reducció és més intensa a Son Ferrandell (Chapman i Grant 1995), on el

boví representa aproximadament el 10 %, tal volta a causa de les condicions naturals poc favorables per a la cria d'aquest ramat a la serra de Tramuntana. A S'Illa des Porrós es manté una alta proporció de boví (31 %), encara que s'ha de tenir en compte el caràcter heterogeni d'aquest context amb elements de les edats del Bronze i del Ferro, que es relacionen, respectivament, a un ús no funerari i a la necròpolis de l'illot (Hernández-Gasch *et al.* 1998 i 2002a).

Els contextos de finals del I mil·lenni a.C. analitzats a l'illa de Menorca s'adiuen a grans trets amb aquesta tendència de predomini dels caprins (Hernández-Gasch *et al.* 2011). No obstant, el cas de Ses Talaies de n'Alzina suposa una excepció, ja que es dona una representació gairebé idèntica (en número de restes) entre el caprí i el boví com a grups ramaders dominants (García 2004).

Pel que fa a les estratègies de gestió ramadera, el ramat caprí continuà, a grans trets, la tendència de períodes anteriors a l'illa en relació als patrons d'edat de sacrifici. A Ses Païsses el grup predominant seguí essent el dels subadults, tot i que s'observa una lleugera major presència d'individus adults i vells, que passaren a representar una tercera part del total. En canvi, al Talaïot 4 de Son Ferrandell, entre els caprins dominen els adults de més de 3 anys. Aquest fet es relaciona amb un major interès pels productes derivats, encara que el predomini d'individus sacrificats a l'edat òptima de creixement indica que la carn continuà essent un recurs que condicionà el perfil de mortalitat dels caprins (Ramis 2006).

En canvi, al ramat boví s'observa una diferència substancial del patró de sacrifici respecte als jaciments d'èpoques anteriors. Així, el domini dels individus adults i vells fou accentuant, i, entre ells, el conjunt format per individus vells i senils representà la meitat del número mínim d'individus total a Ses Païsses. Aquesta també seria l'estratègia d'explotació dels escassos bovins de Son Ferrandell, mentre que entre els suïds predominen els exemplars joves (Ramis 2006). Aquestes dades indiquen una clara orientació del bou cap a l'explotació dels seus productes derivats, possiblement la llet i la força de treball.

La gestió mixta dels ramats de caprins i bovins, tot combinant l'explotació dels productes primaris i dels derivats, és la que també s'argumenta per als jaciments menorquins.

Així, dins la variabilitat entre jaciments, a partir de les dades disponibles per a la segona meitat del I mil·lenni aC es produeix una certa orientació de la cria ramadera

dels caprins i bovins cap a l'explotació dels seus productes derivats, entre els quals possiblement s'hagin de destacar els lactis i la força de tracció (Hernández-Gasch *et al.* 2011).

NOVES APORTACIONS

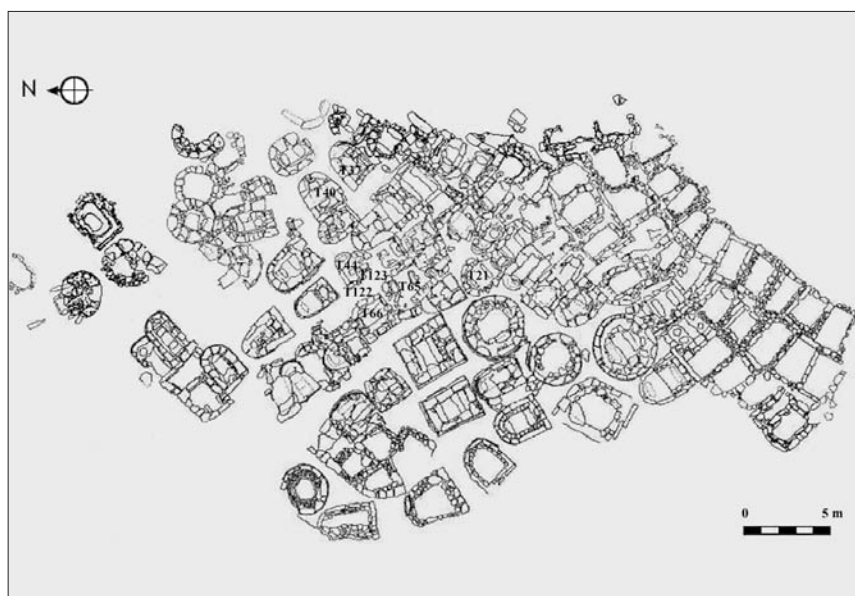
COVES I SANTUARIS

En els deu darrers anys s'han efectuat algunes intervencions en llocs funeraris i de culte de la segona edat del Ferro a les Illes Balears. Tanmateix, no sempre s'han publicat els resultats i, quan s'ha fet, ha estat de manera parcial, deixant de banda estudis específics com els de fauna. Així, si bé no s'han ampliat significativament les dades, convé referir-se a les novetats existents.

A la publicació de les campanyes d'excavació efectuades durant els anys 2003 i 2004 per Guerrero, Ensenyat, Calvo i Orsay a l'abric de Son Gallard (Valldemossa), prèviament excavat per W. H. Waldren, no hi ha menció a l'aparició de bòvids en els nivells funeraris de la cova pertanyents a la segona edat del Ferro, tret de l'aparició d'un tap, element que ja havia estat documentat per Waldren (Guerrero *et al.* 2005: 84 i 108). En tot cas, cal recordar que les referències a fauna que s'hi fan no sempre precisen l'espècie i que no s'ha donat a conèixer l'inventari complet.

En canvi, a l'hipogeu XXI de Calescoves (Alaior, Menorca), tal i com ja havia esmentat C. Veny per a l'hipogeu XIX de la mateixa necròpolis (Veny 1982: 95), es recuperaren 897 vèrtebres caudals de *Bos taurus*, quatre de les quals s'han datat, proporcionant una cronologia d'entre el s. VIII i el VI o V aC, segons els casos (Gornés *et al.* 2006: 170), amb prou feines contemporània a l'inici de l'època balear i a la producció de taps. Recentment, insistint en la línia de les interpretacions d'economia funerària, s'ha considerat la presència de vèrtebres caudals com a possible deposició de pells adobades de bòvid, a les quals no se'ls hauria llevat la cua, o bé, en un sentit més aviat oposat, com a ofrena d'una part significativa de l'animal, símbol del poder econòmic del grup o de la persona enterrada (Guerrero *et al.* 2006: 195-196). Tanmateix, l'estudi arqueofaunístic del material de l'hipogeu XXI assenyala la presència de marques en les vèrtebres caudals, la qual cosa sembla indicar la desarticulació de la cua de l'animal (Gornés *et al.* 2006: 171), de manera que no és possible associar-ho a presumibles pells

Fig. 3. Planta de la necròpolis de Son Real amb referència a les tombes citades en el text.



adobades. En tot cas, s'ha esmentat la seva presència en els hipogeus amb aixovars més "rics" (Gornés 1997: 59).

En contextos de santuari, hom ha donat a conèixer les dades del recinte de taula de Torralba d'en Salord (Alaior, Menorca), en nivells situats entre la fi del segle IV aC i el canvi d'era, on el 70% de la fauna eren ovicaprins i la resta suïds i bòvids. Les restes analitzades representaven porcions de baix rendiment carni. El 30% dels ovicaprins se sacrificà abans de complir un any i un 45% entre el primer i el tercer any de vida. En canvi, el 75% dels suïds es va immolar en el primer any i el 60% dels bòvids en el segon. Es tractava d'espècimens joves que hom va interpretar que foren sacrificats molt probablement entre juny i novembre i, per tant, a finals del cicle agrícola (Fernández-Miranda *et al.* 1995: 126-127; Sanders 2010). També en els avenços publicats en relació a l'excavació del santuari de Sa Punta des Patró (Santa Margalida) s'havia notat la troballa de restes de bòvids entre la fauna, si bé destacava l'existència de mandíbules d'ovicaprins i suïds (Hernández-Gasch i Sanmartí 1999: 124, 2003: 89 i 96).

Finalment, la referència a la troballa en exclusiva de mandíbules de suïd i d'ovicaprí junt a banyes de caprins en el santuari d'Els Antigors (Colominas 1923: 725) ha pogut ser corregida gràcies a la revisió dels materials custodiats en el Museu d'Arqueologia de Catalunya (MAC). La identificació realitzada per Damià Ramis ha permès identificar dues espècies més, èquids (a partir d'un molar) i bòvids (a partir de dues mandíbules, una de

les quals amb dentició de llet, un metàpode i fragments de dos húmer i d'una pelvis), de banda d'altres parts d'ovicaprí (metàpode i radi) (Hernández-Gasch i Velasco *e. p.*).

Aquests casos suggereixen que la seva presència passaria de ser anecdòtica al santuari 1 d'Almallutx a un fet establert pels llocs de culte formals de la segona edat del Ferro.

LA NECRÒPOLIS DE SON REAL

Les excavacions en curs a la necròpolis de Son Real (fig. 4) han aportat altres dades rellevants respecte de la interpretació que s'havia desenvolupat sobre l'economia funerària i el valor substitutori del tap. Es tracta de la localització, a la campanya de 2007, de 30 vèrtebres caudals, tres fragments d'escàpola, tres de mandíbula, una falange i una banya de bòvid, recuperats als mateixos contextos que diverses restes humanes (fig. 9; fig. 10).

Si l'aparició de vèrtebres caudals és un tret documentat en ambients funeraris, particularment a Menorca, la troballa d'altres parts de bòvids representa una novetat del registre arqueològic insular, que tal vegada s'hagi d'atribuir a un dèficit de la recerca anterior.

La contextualització de les troballes permet una avaluació més acurada. S'efectuaren en tres indrets del cementiri: el primer en un petit espai existent entre les tombes 37 i 40 i els dos darrers a l'interior de sepultures (T21 i T122 / T123) (fig. 3; fig. 7; fig. 8).



Fig. 4. Imatge de la Punta del Fenicis (esquerra) on es localitza la necròpolis de Son Real (dreta).

Entre els estrats formats successivament entre T37 i T40, se'n localitzaren dos (UE 2 i 4) que contenien, de banda de restes de fauna (entre les quals cinc vèrtebres caudals), material osteològic humà i algun fragment ceràmic i de ferro (fig. 7). Les restes humanes van aparèixer sense cap connexió anatòmica evident, tret dels ossos d'un braç que l'havien mantinguda. Aquest fet porta a pensar que, de les dues possibilitats que contemplem per a la presència de restes humanes en posició secundària fora de les tombes (és a dir, neteges en relació a l'activitat funerària en època protohistòrica o saquejos posteriors), cal decantar-se per la primera, ja que, només en un lapse relativament breu després de la deposició de la inhumació, alguns ossos de l'esquelet encara conservarien tendons, la qual cosa hauria possibilitat mantenir-los en connexió. Dos indicis més semblen confirmar aquesta hipòtesi: d'una banda, sembla haver-hi certa selecció d'ossos i deposició intencional, atès que aparegueren ossos llargs agrupats i dipositats seguint una mateixa direcció; de l'altra, el fet que aquest nivell es trobi vora la base de les tombes circumdants indicaria que no hauria passat massa temps entre la construcció i primer ús de les sepultures i la deposició secundària de les restes. L'únic estrat (UE 14) situat sota les UE 2 i 4, directament damunt de la roca de base, avalaria aquesta hipòtesi, ja que sembla ser un nivell constructiu d'entre 8 i 14 cm de potència adossat a la base de les *micronavetes* T37 i T40, estèril de qualsevol tipus de material arqueològic, incloent-hi, per descomptat, restes òssies humanes. Així, tant podria tractar-se de la neteja de sepultures anteriors, tot i que possiblement no es remuntin a la primera fase de la necròpolis (SR I, s. VII-VI aC), atès que en les immediacions no es troba cap tomba d'aquell mo-

ment, com de la neteja de les pròpies sepultures adjacents, com sigui que la reutilització de les *micronavetes* per a enterraments successius és un fet freqüent. D'aquesta manera, les restes de fauna haurien d'enquadrar-se dins la segona fase del cementiri (SR II, ca. s. V aC), descartant un moment més avançat, com a conseqüència de la proximitat física amb l'horitzó constructiu de les *micronavetes* T37 i T40.

A l'interior de T21, damunt de la roca de base, s'hi va detectar un retall oval (UE 9) (fig. 7), reblert per un sediment (UE 7) que contenia una falange de *Bos taurus*. No sembla, a tenor de la documentació de M. Tarradell, que fos detectada en el moment de l'excavació de la tomba. Té unes dimensions de 60 cm de llargada per 20 cm d'amplada i 25 cm de profunditat, sensiblement menors a les de les dues fosses paral·leles de la sepultura, que sí foren enregistrades durant els treballs arqueològics primigenis. Atès que la fossa UE 9, a 16 cm de la fossa SE, apareix en la vertical del mur de tancament de la *micronaveta* i que defuig clarament el patró de fosses paral·leles i de dimensions similars, que en nombre de dues es localitzen a l'interior de les sepultures de les fases més antigues de la necròpolis (SR I i II), no resta clar si es tracta d'una fossa retallada *ad hoc* per a aquesta sepultura o bé d'una estructura anterior. En el primer cas, quedaria per establir també si l'excepcionalitat quant a nombre i forma de les fosses de la tomba respon a una funció diferent entre tots dos tipus de retalls. El contingut de la fossa s'hauria de datar de s. V aC o anterior a aquesta centúria, en consonància amb la cronologia general de la sepultura, pertanyent a la segona fase del cementiri (SR II) i que en constitueix el *terminus ante quem*.



Fig. 5. Inhumacions (UE 19 i 20) de la tomba 122 de la necròpolis de Son Real.

Pel que fa a la sepultura 122, sota el nivell superficial (UE 1), dipositat damunt el rebaix efectuat durant les excavacions antigues (UE 31), s'hi localitzà un estrat (UE 15) compost per sorra, grava i pedra de mida petita, que contenia ossos de fauna i humans inconnexos, entre els que destaquen dos cranis (C1 i C2). Entre la fauna detectada s'hi compta una vèrtebra caudal, tres escàpules, una banya i dues mandíbules de bòvid (fig. 6).

Aquest nivell cobria dues inhumacions (UE 19 i 20) que van aparèixer completes (fig. 5). S'ha considerat com a pertanyents a les UE 19 i 20 únicament els esquelets (més els punxons de ferro que se'ls atribueixen) (fig. 6), ja que no es pot diferenciar els materials que haguessin acompanyat l'enterrament dels materials filtrats de l'estrat superior (UE 15), una vegada descompostos els teixits tous dels cadàvers. Així, el nivell (UE 21) damunt el qual es van dipositar els cossos està cobert directament també per la UE 15. Aquest nivell inferior (UE 21) conté fauna (entre la qual, set vèrtebres caudals i una mandíbula de *Bos taurus*), i restes humanes sense connexió, resultat molt probablement de la neteja de la tomba en el moment d'efectuar les dues darreres inhumacions (UE 19 i 20). En aquest sentit és lícit preguntar si els cranis recuperats a la UE 15 (C1 i C2) no formarien part dels primers enterraments que s'haguessin reservat i tornat a restituir a l'interior de la tomba, un cop realitzades les inhumacions UE 19 i 20.

Un darrer apunt respecte d'aquestes dues inhumacions i la implicació dels bòvids en el ritual funerari la proporciona la posició forçada dels dos esquelets, un tret que ja s'havia pogut observar amb anterioritat a Son Real i a S'Illa des Porros (Hernández-Gasch 1998: 168, Her-



Fig. 6. Detall de punxó (UE 19) damunt mandíbula de *Bos taurus* (UE 15) (adalt), i de punxó de la UE 20 (abaix).

nández-Gasch *et al.* 1998: 91, Hernández-Gasch *et al.* 2005: 393). La interpretació que se n'ha fet ha estat similar: els cadàvers s'hagueren d'haver lligat o amortallat amb teles o pells, per tal de mantenir aquestes posicions. La troballa, junt als caps i els peus de la inhumació UE 19, de dos punxons de ferro podria ser un indicatiu de la utilització de mortalles, com sigui que podria tractar-se de fermalls que tanquessin uns suposats farcells efectuats amb teles o pells. De punxons similars se'n van trobar a les excavacions anteriors de Son Real i S'Illa des Porros, sense que se'ls hagués donat cap interpretació concreta, llevat dels casos en què aparegueren associats a espirals de ferro, essent considerats llavors com a passadors de les espirals per tal de subjectar-les als cabells dels difunts (Hernández 1995). Una darrera observació sembla refermar aquesta interpretació de caràcter pràctic, la posició de la inhumació UE 19 com a decúbit ventral/lateral dret, posició altament atípica entre els inhumats a Son Real i S'Illa des Porros, ens indueix a pensar que, pel fet



Fig. 7. Ossos humans i de fauna de la UE 2 (esquerra), fossa UE 9 de la sepultura 21 (centre) i retalls de les tombes 122 i 123 de Son Real (dreta).

d'estar amortallat, en dipositar el farcell no s'hauria distingit bé en quina posició restava finalment el cos. Les recents excavacions a la cova des Pas (Ferreries, Menorca) han pogut documentar en contextos molt anteriors, d'aproximadament el 1000 aC, l'existència de *sudaris* de pell d'animal amb la qual s'embolcallaren els cossos (Fullola *et al.* 2008: 12 i 15). L'aparició de botons, si més no documentada a la cova de Sa Cigala, podria estar indicant també la presència de sudaris de teixit (Palomar 2005: 194).

Per sota de la UE 21, es va excavar un estrat (UE 25), dipositat damunt del retall (UE 23) de la roca de base (UE 5), el retall de la fossa NO (UE 47) i el farciment (UE 30) de la fossa SE (UE 29). La UE 25 contenia també alguns fragments d'ossos (entre els quals, tres vèrtebres caudals de bòvid) i no sembla que la seva interpretació respecte de l'estrat immediatament superior hagi de ser gaire diferent. La UE 30, al seu torn, contenia ossos humans en major nombre, alguns dels quals en connexió anatòmica. Podria tractar-se també d'una de les inhumacions més antigues, bé dipositada en origen a l'interior del retall UE 29, bé desplaçada de la zona central de la sepultura (és a dir, de l'àrea entre fosses) en un moment posterior de neteja. En aquest sentit, cal apuntar que no es va localitzar cap crani que correspongués a la part del postcranial identificat. Finalment, la UE 30 estava dipositada damunt d'un altre estrat (UE 34), de matriu sorrenca i sense material de cap mena, el qual va proporcionar nou vèrtebres caudals. S'ha interpretat com a reblliment d'una possible fossa (UE 35) corresponent a una estruc-

tura anterior (T123). Al N d'aquesta fossa i en paral·lel, se n'ha trobat una altra de dimensions similars (UE 33), farcida per un sediment (UE 32) que contenia només una vèrtebra caudal. La tomba 123, molt malmesa per la pròpia construcció de T122 (fig. 7 i 8), va proporcionar restes de la sedimentació original (UE 24), consistents en un estrat de matriu sorrenca, que contenia pedra, però no s'hi trobà material arqueològic ni antropològic, llevat de quatre vèrtebres caudals de bòvid i una vèrtebra cervical de caprí.

A nivell tipològic i estratigràfic semblaria que s'ha de situar T122 en la tercera fase de la necròpolis (SR III), situada en termes generals a partir del s. IV aC, com sigui que la sepultura es va construir entre T 44 i 66, tot retallant les lloses d'aquestes *miconavetes* (pertanyents a SR II), en una longitud d'uns 2 m. El retall (UE 23) va afectar també la plataforma rocosa creant una fossa de planta aproximadament oval. Possiblement es va tancar la sepultura amb lloses o murs transversals, dels quals no en resta cap indici. Tanmateix, la datació d'un dels darrers individus inhumats (UE 20) KIA-38939: 2465 ± 30BP a 1σ ofereix els següents intervals, en consonància amb l'aplanament de la corba calibratòria, que si més no indiquen l'anterioritat al s. IV aC del decés de l'individu: 760 BC (25.7%) 680 BC, 670 BC (14.3%) 610 BC, 600 BC (28.2%) 510 BC, mentre que a 2σ: 760 BC (27.8%) 680 BC, 670 BC (67.6%) 410 BC (Oxcal 4.0).

De la tomba 123, a causa del lamentable estat de conservació que presenta, no se'n pot observar la morfologia. Se'n preserva només l'angle nord-est, format per un parament

dobles de lloses planes de mida mitjana situades en cinc o sis filades irregulars. La cantonada està formada per dos trams de murs solidaris que formen angle recte. A la cresta dels paraments interns es conserven dues lloses planes col·locades verticalment, formant també un angle de 90°. El tram que transcorre en direcció nord-est/sud-oest està tallat per la UE 37, que indicaria la construcció de T65 i l'anterioritat de T123 respecte d'aquesta sepultura. T65 és una *micronaveta* de la variant C (Hernández-Gasch 1998: 47), que cronològicament caldria situar a finals del s. V aC, dins la segona fase de la necròpolis (SR II).

De T65 prové una datació radiocarbònica sobre os humà (Tarradell i Hernández-Gasch 1998: 29) que va donar el següent resultat: 2285 ± 75 BP, cal. a 1σ = 410 (26.7%) 340 BC, 320 (41.5%) 200 BC; cal. a 2σ = 750 (2.1%) 650 BC, 550 (93.3%) 100 BC (Oxcal 4.0). La calibració, per tant, amb un 68.3% de probabilitats estableix que l'individu va morir en algun moment del s. IV o del s. III aC. A falta de major concreció pel que fa a la procedència estratigràfica de la mostra i atenent el fet que la sepultura va acollir un alt nombre d'inhumats (NMI= 12) i que va ser violada d'antic, la datació té un valor post quem respecte de la construcció de la pròpia tomba.

EL SANTUARI DE SA PUNTA DES PATRÓ

El santuari d'inspiració menorquina i datat del s. II aC de Sa Punta des Patró, en el qual, com s'ha esmentat, s'ha detectat bòvid, forneix un altre element de contrastació respecte de la significació socioeconòmica de la presència d'aquesta espècie en el ritual funerari, com si-

gui que s'ha interpretat aquests santuari en relació al culte funerari de la propera necròpolis de S'Illa des Porros (Hernández-Gasch i Sanmartí 1999: 126)⁴.

Les evidències que relacionen Sa Punta des Patró al ritual funerari de l'àrea de Son Real són diverses. D'una banda, existeix una correspondència cronològica, atès que els vestigis més antics, del s. VI aC (Sanmartí *et al.* 2002: 109), coincideixen amb el final de la primera fase de construcció i ús de les tombes a la necròpolis de Son Real i inici de la segona fase que significà la construcció d'un nou tipus de monument funerari, la *micronaveta*. Coincideixen també amb l'ús de la paleonecròpolis de S'Illa des Porros (s. VI-V aC), caracteritzada per la presència de sepultures similars a les del cementiri veí. Entre els s. IV i III aC es data la tercera fase de Son Real i, a la primera d'aquestes centúries, al mateix Illot des Porros es va construir i emprar la cambra C⁵, moment en què a tenor de los depòsits materials estudiats hi ha una activitat important a Sa Punta des Patró (Sanmartí *et al.* 2002: 109). Finalment, les cambres A i B de S'Illa des Porros es construïren en una data indefinida entre finals del s. III i el s. II aC, encara que no fou fins a la segona centúria abans de la nostra era que, estant ja pràcticament fora d'ús el cementiri de Son Real, es realitzà un alt nombre d'inhumacions i cremacions a l'illot (Piga *et al.* 2008). En aquest moment, junt a enterraments a l'interior de les cambres funeràries, es van realitzar una sèrie d'inhumacions en fosa en el sector sud-oest de la necròpolis, interpretades com a probablement pertanyents a gent d'un estatus inferior (Hernández-Gasch *et al.* 1998: 77 i 80). El probable hiatus existent en l'activitat ritual desenvolupada a Sa Punta des Patró durant el s. III i tal

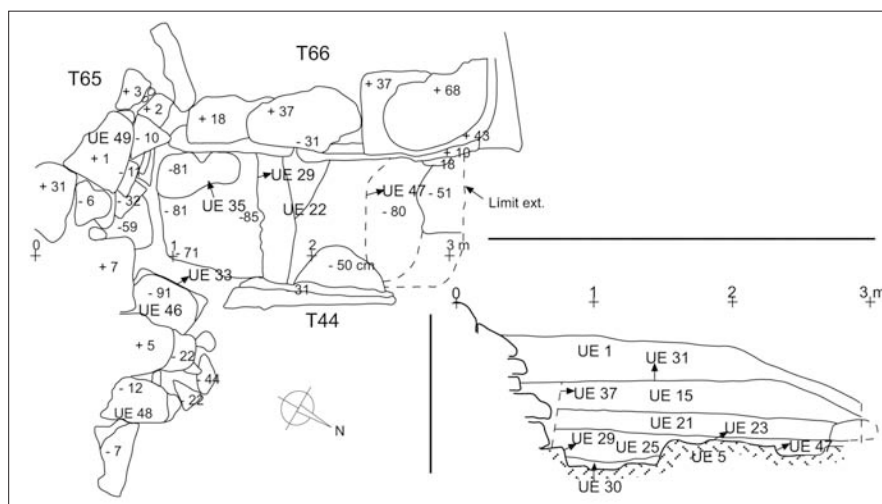


Fig. 8. Planta i secció de les tombes 122 i 123 de Son Real.

vegada la primera meitat del s. II aC (Sanmartí *et al.* 2002: 110) podria estar indicant, al seu torn, una data tardana per a la construcció de les dues darreres cambres funeràries d'ús col·lectiu a S'Illot des Porros.

D'altra banda, existeix un component espacial, basat en la proximitat geogràfica dels tres jaciments amb funció ritual (dos com a necròpolis i un com a santuari) i en l'absència a la mateixa àrea de llocs d'hàbitat (Hernández-Gasch 1998: 26).

A més, a nivell estructural, les cambres funeràries A i B de S'Illa des Porros, tot i que s'han denominat "cercles", tenien també una planta absidal, dimensions similars, columnes polilítiques afrontades amb l'entrada, antes que prolongaven l'accés, tot formant un petit corredor, i pilastres adossades i, a més, eren semihípoques, de la mateixa manera que el santuari de Sa Punta des Patró (Hernández-Gasch *et al.* 1998; Hernández-Gasch i Sanmartí 2003: 87 i 97-98).

Finalment, a nivell de cultura material existeixen dues evidències que relacionen el santuari amb els cementiris. La primera és la presència, a Sa Punta des Patró, d'una urna funerària de pedra sorrenca destinada a una inhumació infantil i reutilitzada com a material de construcció, element malauradament espoliat entre campanyes d'excavació. Probablement procedia de S'Illa des Porros, atès que en aquesta necròpolis es varen recuperar diverses peces, reutilitzades formant un muret de contenció de terres per tal de crear una plataforma davant de l'accés de la cambra funerària B, obra que segurament cal datar del s. II aC i que tal vegada s'hagi de relacionar amb l'elevació del nivell de circulació a l'interior de la cambra després de successius enterraments. Probablement pertanyessin a un sector de necròpolis infantil del que se han trobat traces *in situ* com són les petites fosses excavades a la plataforma rocosa sobre la que se assentava la cambra C i que, per aquest motiu, s'ha de datar amb anterioritat al s. IV aC (Hernández-Gasch *et al.* 1998: 74, Hernández-Gasch i Sanmartí 1999: 125, 2003: 97)⁶. Malgrat la seva utilització com a material de construcció, fora del seu ús original com a contenidor funerari, que també s'observa a S'Illa des Porros, el pas d'aquest element des de la necròpolis a un edifici dedicat a l'activitat ritual, estableix un vincle més entre ambdós jaciments. En qualsevol cas, malgrat les seves mesures proporcionals i la seva geometria regular, el santuari presentava una menor qualitat en la talla i l'execució dels paraments comparada amb la de les cambres A i B o el relativament proper santuari de Son Marí, la construcció del qual no

està datada, però que en els nivells d'ús i abandonament no contenia materials anteriors al s. II aC (Guerrero 1983; Hernández-Gasch i Sanmartí 1999: 125).

La segona evidència, de caràcter negatiu, és el baix percentatge de ceràmica en els jaciments de Son Real i de S'Illa des Porros⁷, tant a l'interior com a l'exterior de les tombes i de les cambres funeràries, fet anòmal respecte d'altres necròpolis contemporànies, que segurament cal explicar per la presència del santuari. Així, les ofrenes vinculades als rituals funeraris, com exèquies o *memoranda*, o les deixalles dels banquetes funeraris haurien romàs dins del recinte del santuari sense necessitat de dipositar-se en els cementiris.

DISCUSSIÓ DE LES DADES: UN RITUAL DE COMENSALITAT?

La presència de fauna a les necròpolis de Son Real i S'Illa des Porros i en el santuari de Sa Punta des Patró podrien interpretar-se com a subproductes d'un ritual de *comensalitat*. Aquest tipus de ritual es defineix com a una activitat pública durant la qual es consumeix menjar i beguda en relació a una ocasió i propòsit especials, essent els productes consumits el mitjà d'expressió i el seu consum, el llenguatge simbòlic (Aranda i Esquivel 2006 i 2007). Durant aquest temps i per mitjà de la *comensalitat*, s'escenifiquen i naturalitzen simbòlicament les relacions socials, tant per mantenir les estructures de poder com per transformar-les. En el cas dels banquetes funeraris s'utilitzen experiències personals intenses, com és el fet d'afrontar la mort d'un dels membres del grup, per legitimar relacions de poder, emprant mitjans d'expressió artístics (música, dansa, vestimentes i maquillatges) i substàncies narcòtiques o euforitzants que accentuen les experiències sensorials i permeten una pretesa comunicació entre el món dels vius i el dels morts (Niveau de Villedary y Mariñas 2006: 37 i 54).

Pel que fa a la beguda, la presència de copes i bols junt a gerretes, tal vegada també vasos d'ús individual, i àmfores indiquen un consum de vi, en part potser en libacions lligades a aquests banquetes. Aquest si més no fou el contingut de les àmfores massaliotes i probablement d'algunes àmfores ebusitanes i ibèriques (Guerrero 1999: 68, Juan i Matamala 2004). L'àmfora de Brindisi recuperada és oliària, però prové d'un context aliè a la utilització pròpia dita del santuari. El consum d'una beguda d'importació i de preu reforça el caràcter excepcional i

exhibitori de las reunions, però també el seu caràcter sacre, com sigui que constitueixen “aliments superiors” (Milano 1988). Atès que la ceràmica en cap cas ha aparegut sencera, ni tan sols per a una de les darreres ofrenes que es va individualitzar en una cista de pedra⁸, i que presenta un índex de fragmentació elevat, sembla que després de la seva utilització la vaixel·la emprada en el possible banquet funerari es trencaria. Aquesta és una tradició semita, documentada en necròpolis púniques i en el món hebraic, on la utilització de vaixel·la que s'hagués prèviament emprat en cerimònies sacres suposava una profanació (Niveau de Villedary y Mariñas 2006: 42). La pràctica podria tenir relació també amb la inutilització ritual en contextos funeraris d'armes i objectes, practicada tant en el món continental celta, com en d'altres àrees culturals com són el litoral ibèric, Grècia o el Pròxim Orient (Quesada 1997; Rovira 1999: 28).

Pel que fa al menjar, la presència de restes de fauna indica o bé el seu consum, o bé la seva ofrena, si bé no existeixen dades empíriques que ho avalin. En el primer cas, la carn s'hauria consumit a la brasa o cuita en els estris més aptes a tal fi recuperats en el jaciment, que són les olles de producció local. De fet, l'olla és el tipus vascular més representat del repertori ceràmic de la primera i segona edat del Ferro a les Illes Balears (Hernández-Gasch 2010: fig. 3), de manera que la major part de les activitats culinàries la degueren emprar. Aquest recipient permet contenir el vapor durant la cocció i repartir el calor de manera uniforme (Lull *et al.* 2008; Palomar 2005). A Torralba d'en Salord les dades semblen testimoniar ofrenes, puig que en aquest santuari de taula es varen depositar les parts de menor rendiment carni, com són els ossos inferiors de les extremitats del bestiar. En aquest sentit, es va documentar una agrupació significativa d'astràgals de caprí i suïd al peu mateix del pilar de la taula (Sanders 2010: 270). En tot cas, les restes de la necròpolis de Son Real mostren una major diversitat, en incloure també parts més rendibles com l'espàtlla.

L'existència de fogueres aleatòries a Sa Punta des Patró també podria estar relacionada amb la cocció de la carn. La presència de fogaines junt a restes alimentàries i fragments ceràmics s'ha associat en ambients funeraris púnics a l'existència de rituals de *comensalitat* de “petit format”, de caràcter privat o familiar entre un número reduït de persones i el finat (Niveau de Villedary y Mariñas 2006: 39 i 55).

Si bé no es pot establir quines espècies i en quin nombre es varen consumir en cada festí, en altres contextos tancats, atès que les restes provenen de les pròpies tom-



Fig. 9. Restes de bòvid de la necròpolis de Son Real.

bes, com són els documentats en els poblats-necròpolis de la cultura d'El Argar, s'ha pogut observar un consum diferenciat de bòvids, ovicàprids i suïds (aquests darrers poc representats) segons l'adscripció social dels individus inhumats, establerta en funció d'altres indicadors derivats de la quantitat i qualitat de l'aixovar funerari i del treball invertit en la construcció de les pròpies tombes (Aranda i Esquivel 2006 i 2007).

Tenint en compte el rol simbòlic que els bòvids posseïren durant l'edat del Ferro balear (votiva de bronze i de ferro representant astes, caps o animals sencers en santuaris, taps d'os de bòvid associats als enterraments, taüts amb pròtomes en forma de toro), el seu ús en el banquet funerari bé pogué estar revestit d'un valor simbòlic, que transcendís el seu valor econòmic, com exhibidor de riquesa (Hernández-Gasch 1997). És molt probable, doncs, que existissin episodis rituals a l'àrea de Son Real que estiguessin mancats del sacrifici d'un cap de bestiar de cabana major, de manera que el seu ús diferencial seria també diacrític i estaria subratllant també diferències econòmiques i socials, al mateix temps que reforçaria unes relacions socials desiguals.

En ambients púnics del sud peninsular s'ha detectat la utilització de peix, mol·luscs i crustacis per als sacrificis i ofrenes, tal vegada substitutoris, realitzats pels menys rics (Niveau de Villedary y Mariñas 2006: 41). En relació a aquest darrer aspecte, cal destacar l'aparent absència, a falta de l'estudi complet de la fauna de les darreres excavacions, a les dues necròpolis i santuari de Son Real (Jordi Nadal com. pers.), d'espines de peix, essent tots tres jaciments litorals, així com l'absència d'aus, en un ecosistema que actualment encara està molt proper a zones humides (a

UE	NR	TAXON	OS	COMENTARI
2	1	<i>Bos taurus</i>	Vèrtebra caudal	Fusionada
4	3	<i>Bos taurus</i>	Vèrtebres caudals	Fusionades
4	1	<i>Bos taurus</i>	Vèrtebra caudal	
7	1	<i>Bos taurus</i>	Falange I	
15	1	<i>Bos taurus</i>	Vèrtebra caudal	Fusionada
15	1	<i>Bos taurus</i>	Escàpola	
15	1	<i>Bos taurus</i>	Escàpola	Fragment distal
15	1	<i>Bos taurus</i>	Banya	
15	1	<i>Bos taurus</i>	Escàpola	Costat esquerre
15	1	<i>Bos taurus</i>	Mandíbula	Branca vertical esquerra
15	1	<i>Bos taurus</i>	Mandíbula	Costat esquerre. M3 sortint
21	1	<i>Bos taurus</i>	Vèrtebra caudal	
21	1	<i>Bos taurus</i>	Vèrtebra caudal	Fusionada
21	1	<i>Bos taurus</i>	Mandíbula	Costat dret. M3 sortint
21	3	<i>Bos taurus</i>	Vèrtebres caudals	Fusionades
21	2	<i>Bos taurus</i>	Vèrtebres caudals	Fusionades
24	4	<i>Bos taurus</i>	Vèrtebres caudals	Fusionades
25	3	<i>Bos taurus</i>	Vèrtebres caudals	Fusionades
32	1	<i>Bos taurus</i>	Vèrtebra caudal	
34	9	<i>Bos taurus</i>	Vèrtebres caudals	Fusionades

Fig. 10. Inventari de les restes de bòvid de la campanya de 2007 de Son Real.

escassos dos kilòmetres de les desembocadures dels Torrents de Son Bauló i de Na Borges i a 7 km de l'Albufera de Muro). De banda de possibles deficiències en la recollida de les restes, també pogué existir una prohibició ritual o una prescripció diferent respecte del tractament que se'ls havia de donar, com la cremació total de sacrificis menors documentada amb els ocells en la tradició hebraica (Niveau de Villedary y Mariñas 2006: 56).

L'aparició de figues i raïm (potser en forma de pansa) i fins i tot d'una baia de ginebró admet diverses formes de consum, o bé directament, o bé formant part d'altres aliments, com el pa, o begudes, com el vi⁹. L'existència de nombrosos bols, entre les importacions de Sa Punta des Patró (Sanmartí *et al.* 2002), probablement per damunt del 40 %, atès que la major part de la ceràmica púnica pertany a aquesta categoria, junt a tots els vernissos negres de campaniana A i algun exemplar ibèric, s'adapta millor a la manera de beure "a la siria", com sigui que el bol permet que els pòsits es decantin i es difongui millor l'aroma (Niveau de Villedary y Mariñas 2006: 63).

També existeix la possibilitat que el suposat ús asimètric de les espècies detectades o del vi, impossible de discernir en el registre arqueològic de Sa Punta des Patró, a resultes de la barreja de les restes, estigués assenyalant no diferències explícites de classe, sinó diferents cerimònies: unes de caràcter més privat en relació al sepeli i les altres de caràcter més comunitari com festes en honor als difunts. Fins i tot en aquest cas, la capacitat d'organitzar-

les i de proveir els aliments i les begudes de major preu marcaria les diferències de classe i accentuaria la noció de deute i submissió entre la població depenent.

Tanmateix, recentment s'ha insistit en el caràcter asimètric, quant a aspectes estructurals i de ritual emprat, de les cambres funeràries de S'Illa des Porros, atès que el cercle A és més monumental que la cambra B i contenia cremacions a alta temperatura, en contrast amb aquest darrer, el qual només presentava inhumacions afectades per purificacions a foc del recinte (Piga *et al.* 2008).

Sens dubte és extralimitar-se respecte del que assenyalen les dades, però atesa l'existència de rituals diferenciats quant al tractament dels cossos a la necròpolis més propera a Sa Punta des Patró podria haver existit un ritual de *comensalitat* diferent en el santuari: un en honor d'aquells difunts cremats en pires i sebollits a la cambra A de S'Illa des Porros per als quals es podrien haver realitzat àgapes funeraris a Sa Punta des Patró en els que s'haurien consumit, entre altres tipus de menges, carn de bòvid i s'hauria begut vi, i un altre per als inhumats del cementiri per als quals s'haurien fet banquets més modestos, sacrificant ovicaprins i consumint potser altres begudes a base, per exemple, de llet o mel. En aquest sentit, cal recordar la troballa d'un *kalathos* en el santuari, el qual podria haver estat un contenidor de mel ibèrica (Nicolás i Conde 1993: 21). Aquests productes haurien estat complementats amb la carn de porc i els mol·luscs marins.

CONCLUSIONS

Les excavacions en curs a la necròpolis de Son Real han aportat noves dades en relació a la pretesa manca de restes de bòvid en llocs de culte talaiòtics i balears, especialment els funeraris, que s'havia pogut observar en el registre arqueològic reflectit a les publicacions existents a finals dels anys norantes, informació que la bibliografia pràcticament tampoc havia alterat, matisant en tot cas aquesta afirmació per la confirmació de la presència d'aquesta espècie en alguns santuaris.

Si bé la resta més representada, la vèrtebra caudal, es coneixia en contextos funeraris a Menorca, la seva presència no indica necessàriament el sacrifici *ex professo* de l'animal per a l'àpat funerari o l'ofrena, ja que les marques de carnisser assenyalen la desarticulació de la peça i, per tant, les vèrtebres s'haurien pogut reservar per fer-ne un ús simbòlic similar al del tap. La gran concentració d'aquests elements (vora 900 a un sol hipogeu de la necròpolis de Calescoves) podria avalar-ho. L'aparició d'aquestes restes a la necròpolis de Son Real indica, a més d'un nou vincle entre l'àrea ritual de Son Real i l'illa de Menorca (Hernández-Gasch *et al.* 2002b), la pervivència del ritual, fos quin fos el que tingués com a resultat la deposició de vèrtebres caudals en les necròpolis, en cronologies plenament de segona edat del Ferro.

La mateixa funcionalitat ritual i simbolisme es podria argüir per a l'aparició d'una banya de bòvid a Son Real, com sigui que se'n coneixen en bronze tant a necròpolis (hipogeu VII de Calescoves –Veny 1982: 378-, Cometa des Morts –Escorca-, Son Cresta i Son Taixaquet –ambdues a Lluçmajor), com a nombrosos santuaris.

Tanmateix, la veritable aportació resideix en la localització d'altres restes (escàpules, mandíbules i una falange) que sembla apuntar cap a un sacrifici de l'animal en relació al consum carni dels rituals funeraris. Llevat de la falange apareguda en un context no del tot clar que podria remuntar-se al s. V aC o fins i tot anterior, les restes es concentraven en una sola unitat estratigràfica (UE 15) que cobria els enterraments (UE 19 i 20) de la sepultura 122 i que sembla un nivell de rebliment procedent de la remoció d'altres sepultures, sinó és que es tracta de sediment anterior de la pròpia tomba alterat en el moment de les dues inhumacions en connexió anatòmica de la tomba (UE 19 i 20). Una darrera resta s'ha localitzat en el nivell (UE 21) sobre el que descansaven els esquelets. Aquest context indica una cronologia a partir de s. VI aC difícil de precisar, com sigui que aquest material pot co-

respondre tant a l'època de les primeres inhumacions (C1 i C2), posteriorment remogudes, com al moment de les dues darreres.

En tot cas, la troballa permet besllumar per primera vegada l'existència de sacrificis de bòvids en els rituals funeraris bé en relació a possibles àpats, bé en relació a ofrenes, si més no el període balear. El sacrifici de ramat major presumiblement hauria anat vinculat als individus o a les famílies de posició econòmica i social dominant. El mateix es pot afirmar respecte de la presència d'èquids documentats a les excavacions antigues de Son Real (Tarradell i Hernández-Gasch 1998; Hernández-Gasch 1998: 191). Tanmateix el context específic del que provenen les restes no permet afirmar-ho davant la pràctica absència d'objectes d'acompanyament¹⁰, encara que també cal tenir en compte que existeix la possibilitat que el sediment i part dels objectes recuperats a T122 provin-gués d'alguna tomba adjacent o d'inhumacions anteriors efectuades a la mateixa sepultura. En aquest cas, els objectes de valor podrien haver estat recuperats en el moment d'efectuar les dues darreres inhumacions, de manera que la utilització de carn de bòvid seguiria retenint un significat rellevant en la *socioeconomia funerària* del ritual balear.

JORDI HERNÁNDEZ-GASCH
Museu Arqueològic de Son Fornés
jhernandezgasch@gmail.com

DAMIÀ RAMIS BERNAD
Societat d'Història Natural de les Balears
damiaramis@gmail.com

NOTES

1. Estant essencialment d'acord amb les propostes que assenyalen una ruptura socioeconòmica i cultural al voltant de la meitat del s. VI aC respecte d'un món que la tradició historiogràfica ha denominat talaiòtic, preferim emprar el terme balear, en la línia d'altres autors com Aramburu-Zabala (2005) (per bé que aquest autor refereix el terme baleàric), en comptes del terme posttalaiòtic, per les mateixes raons que ja fa uns anys es va abandonar el terme de pretalaiòtic. Aquest, de fet, va ser el nom amb que alguns autors grecs i els autors llatins van anomenar les dues illes de l'arxipèlag balear pràcticament de manera coetània a l'existència d'aquesta formació econòmica i social (Blanes *et al.* 1990: 21-28). Finalment, balear és el terme amb què el Gran Diccionari de l'Enciclopèdia Catalana anomena al poble establert a les illes de Mallorca i Menorca abans de l'arribada dels romans.

2. Els jaciments citats dels quals no s'especifica el lloc de pertinença del municipi en què es troben corresponen a l'illa de Mallorca. En cas contrari, s'indica. Només se cita el municipi la primera vegada que apareix en el text.
3. Les restes de fusta carbonitzada (IRPA-1022) trobades a l'interior d'una banya de bronze procedent probablement de la Cova des Coloms de Binigaus (Gornés 1997: 62) va proporcionar una datació de 2350 ± 50 BP, cal. a $1\sigma = 510$ (28.8%) 430 BC, 420 (39.4%) 380 BC; cal. a $2\sigma = 730$ (3.3%) 690 BC, 550 (92.1%) 360 BC (Oxcal 4.0).
4. L'existència d'un culte als ancestres en alguns santuaris s'ha postulat amb anterioritat però sense bases empíriques sòlides (Rosselló Bordoy, Font Obrador 1970: 360).
5. En el text s'empra el nom de S'Illa des Porros per referir el jaciment arqueològic, que va ser el que Miquel Tarradell va utilitzar en publicar-lo. Es reserva el topònim Illot des Porros per indicar l'emplaçament com a realitat geogràfica.
6. Aquest tipus d'urna s'ha documentat exclusivament com a contenidor funerari d'inhumacions infantils en jaciments com Cas Santamari (Palma) (Rosselló, Guerrero 1983) o el túmul de Son Ferrer (Calvià) (Garcías, Gloaguen 2003).
7. A S'Illa des Porros s'ha recuperat una gran quantitat de material ceràmic a l'exterior de les cambres funeràries que procedeix d'una primera utilització del lloc molt anterior al seu primer ús com a necròpolis durant el bronze tardà i final (Hernández-Gasch et al. 1998, Piga et al., 2008).
8. Un dels fragments del bol púnic, que presentava part de la inscripció llatina, va localitzar-se en el corredor d'entrada, fora de la cista que el contenia (Hernández-Gasch et al. 2002b, 61).
9. A Kition se afegien baies de ginebró al pa i a Israel, fruites secs, mentre que la manera "a la síria" de beure vi, barrejava espècies, herbes aromàtiques i fins i tot formatge (Niveau de Villedary 2006: 60 i 63).
10. Amb caràcter general, el reaprofitament d'espais i la pobresa constructiva de les tombes del darrer període no s'ha vinculat a un menor estatus social dels usuaris de la necròpolis, com sigui que la presència d'objectes importats i sobretot de metall, entre els quals també hi ha armament, segueix sent molt notable durant aquesta fase (Hernández-Gasch 1998: 212).

BIBLIOGRAFIA

- AMORÓS, L. (1948): Nuevos hallazgos en Son Carrió, *BSAL* XXIX, 359-364.
- AMORÓS, L.; GARCÍA Y BELLIDO, A. (1947): Los hallazgos arqueológicos de "Son Favar". Capdepera (Mallorca), *AEA* 66, 3-27.
- ARAMBURU-ZABALA, J. (2005): *Ager Pollentinus. El poblamiento de los alrededores de la ciudad de Pollentia (Mallorca)*, <<http://www.arqueobalea.es/articulos/Ager%20Pollentinus.pdf>> (Consulta 4-VII-2009).
- ARAMBURU-ZABALA, J.; HERNÁNDEZ-GASCH, J. (2005): *Memoria de las excavaciones arqueológicas en el poblado talayótico de Ses Païsses (Artà, Mallorca). Campañas 1999-2000 y Estudio de los materiales de las campañas de la Misión Hispano-Italiana 1959-1963* <http://www.arqueobalea.es/articulos/Excavaciones_SP99-00.pdf> (Consulta 10-I-2010).
- ARANDA JIMÉNEZ, G.; ESQUIVEL GUERRERO, J. A. (2006): Ritual funerario y comensalidad en las sociedades de la edad del bronce del sureste peninsular: La cultura de El Argar, *Trabajos de Prehistoria* 63 (2), 117-133.
- ARANDA JIMÉNEZ, G.; ESQUIVEL GUERRERO, J. A. (2007): Poder y prestigio en las sociedades de la cultura de El Argar. El consumo comunal de bóvidos y ovicápridos en los rituales de enterramiento, *Trabajos de Prehistoria* 64 (2), 95-118.
- BALAGUER, P. (2005): *Aproximación cronotipológica a la materialidad del postalayótico mallorquín: El ajuar funerario no cerámico*, Trabajo de Investigación de Tercer Ciclo, Universitat Autònoma de Barcelona, Departament de Prehistòria, Bellaterra. URL: <http://www.recercat.net/bitstream/2072/4334/1/Ajuar.pdf> (Consulta 1-IX-2008).
- BLANES I BLANES, C.; BONET I ROSSELLÓ, J.; FONT I JAUME, A.; ROSSELLÓ I CALLEJAS, A. M. (1990): *Les illes a les fonts clàssiques*, Col·lecció Alicorn, 5, Palma.
- CASTRO-MARTÍNEZ, P. V.; ESCORIZA, T.; SANAHUJA, M^a E. (2003): *Mujeres y hombres en espacios domésticos. Trabajo y vida social en la Prehistoria de Mallorca (c. 700-500 cal ANE). El Edificio Alfa del Puig Morter de Son Ferragut (Sineu, Mallorca)*, BAR International Series, 1162, Oxford.
- CERDÀ, D. (2002): *Bocchoris. El món clàssic a la badia de Pollença*, Col·lecció Quaderns de Patrimoni Cultural, 8, Palma.
- CHAPMAN, R.; GRANT, A. (1995): Talayot 4, Son Ferrandell-Oleza: Problemas de los procesos de formación, función y subsistencia, *RAP* 5, 7-52.
- COLOMINAS, J. (1923): Habitació romana dels Antigors a les Salines de Santanyí, *AIEC* VI, 725-726.
- ENSEÑAT, B. (1954): Sóller (Mallorca), I. El Puig d'en Canals, *NAH* III-IV, 37-50.
- ESTÉVEZ, J. (1984): Restos alimentarios e industria ósea de Son Fornés (Mallorca), *Son Fornés I: La Fase Talayótica. Ensayo de reconstrucción socio-económica de una comunidad prehistórica de la isla de Mallorca* (P. Gasull, V. Lull, M^aE. Sanahuja), BAR International Series, 209, Oxford, 138-178.
- ESTÉVEZ, J.; MONTERO, M. (2003): Análisis de los restos animales del Edificio Alfa del Puig Morter de Son Ferragut (Sineu, Mallorca), *Mujeres y hombres en espacios domésticos. Trabajo y vida social en la Prehistoria de Mallorca (c. 700-500 cal ANE). El Edificio Alfa del Puig Morter de Son Ferragut (Sineu, Mallorca)* (P.V. Castro, T. Escoriza, M^a E. Sanahuja), BAR International Series, 1162, Oxford, 336-361.
- FERNÁNDEZ-MIRANDA, M.; ENSEÑAT, C.; ENSEÑAT, B. (1971): El poblado de Almallutx (Escorca, Baleares), *EAE* 73, 131-133.
- FERNÁNDEZ-MIRANDA, M.; WALDREN, W.H.; SANDERS, E.O. (1995): Torralba d'en Salort, función y significado de las taulas de Menorca, *Ritual, rites and religion in Prehistory* (W. H. Waldren, J. Ensenyat, R.C. Kennard eds.), *IIIrd*

- Deya International Conference of Prehistory (1993)*, BAR International Series, 611, Oxford, 122-129.
- FERRÀ, B. (1895): Hallazgos arqueológicos en Costig, *BSAL* VI, 183, 85-89.
- FONT OBRADOR, B. (1969): El ciclo cultural prerromano balear. El espécimen hueso tallado en las necrópolis de Mallorca y Menorca, *X CNA* (Maó, 1967), Zaragoza, 127-135.
- FONT OBRADOR, B. (1970): Mallorca protohistórica, *Historia de Mallorca* (J. Mascaró Pasarius coord.), I, Vicente Colom Rosselló Ed., Palma, 353-416.
- FULLOLA, J.M.; GUERRERO, V.M.; PETIT, M.A.; CALVO, M.; MALGOSA, A.; ARMENTANO, N.; ARNAU, P.; CHO, S.; ESTEVE, X.; FADRIQUE, T.; GALTÉS, I.; GARCÍA, E.; FORNÉS, J.; JORDANA, X.; PEDRO, M.; RIERA, J.; SINTES, E.; ZUBILLAGA, M. (2008): *La cova des Pas (Ferrerries, Menorca): un jaciment cabdal en la prehistòria de les Balears*, Umicum, 7, Monografia.
- GARCÍA, J. (2004): Estudio de la fauna, *Excavaciones arqueológicas en el yacimiento de "Ses Talaies de n'Alzina". Poblado talayótico afectado por las obras de la ronda Norte (Ciutradella), 2003* (F.J. Navarro), Consell Insular de Menorca, Col·lecció Llibres del Patrimoni Històric i Cultura, 2, Maó, 75-86.
- GARCÍAS MAAS, M. DEL P.; GLOAGUEN MURIAS, E. (2003): Los enterramientos infantiles en el túmulo de Son Ferrer (Calvià, Mallorca): una primera aproximación, *Mayurqa* 29, 269-280.
- GORNÉS HACHERO, J.S. (1997): Reflexiones en torno al simbolismo taumomorfo en la prehistoria de Menorca, *Meloussa* 4, 57-64.
- GORNÉS, J. S.; GUAL, J. M.; GÓMEZ, J. L. (2006): Avanç dels contextes arqueològics i de la cronologia absoluta de l'hipogeu XXI de Calascovas, *Mayurqa* 31, 165-181.
- GUERRERO, V. M., (1983): El santuario talayótico de "Son Mari" (Mallorca), *BSAL* 39, 293-335.
- GUERRERO, V. M., (1999): *La Cerámica Protohistórica a Torno de Mallorca (s. VI-I a.C.)*, BAR, International Series, 770 - Western Mediterranean Series, 3, Oxford.
- GUERRERO, V.M.; CALVO, M.; GORNÉS, J. S. (2006): Mallorca y Menorca en la edad del hierro, *Historia de las Islas Baleares* 2.
- GUERRERO, V.M.; CALVO, M.; SALVÀ, B.; COSTA, B.; DOMÍNGUEZ, A.; LÓPEZ, F.; VILLAYERDE, N.; RIERA, M. (2004): De la prehistòria i l'antiguitat al món islàmic, *Història de les Illes Balears* (E. Belenguier dir.), I, Ed. 62, Barcelona.
- GUERRERO, V.M.; ENSENYAT, J.A.; CALVO, M.; ORVAY, J. (2005): El abrigo rocoso de Son Gallard – Son Marroig. Nuevas aportaciones treinta y siete años después, *Mayurqa* 30, 79-140.
- HERNÁNDEZ-GASCH, J. (1995): Les espirals de ferro de la cultura talaiòtica. Els exemplars de Son Real i l'illa dels Porros (Santa Margalida, Mallorca), *Fonaments* 9, 277-298.
- HERNÁNDEZ-GASCH, J. (1997): El tap talaiòtic als cementeris protohistòrics de Son Real i S'illa des Porros (Santa Margalida, Mallorca): culte, ritual funerari i estratègies ramaderes, *Pyrenae* 28, 41-64.
- HERNANDEZ-GASCH, J. (1998): *Son Real. Necrópolis talayòtica de la edad del hierro. II: Estudio arqueológico y análisis social*. Universidad de Barcelona, Barcelona.
- HERNÁNDEZ-GASCH, J. (2010): La punta de l'iceberg: re-excavant materials del fons Colominas (Museu d'Arqueologia de Catalunya). El poblat talaiòtic de Capocorb Vell (Llucmajor, Mallorca), *Cypsela* 18: 171-192.
- HERNÁNDEZ-GASCH, J.; NADAL, J.; MALGOSA, A.; ALESAN, A.; JUAN, J. (2002a): Economic strategies and limited resources in the Balearic insular ecosystem: the myth of an indigenous animal farming society in the First Millennium BC, *World Islands in Prehistory. International Insular Investigations. V Deia Conference of Prehistory (Deia, 2001)* (W. H. Waldren, J. Ensenyat eds.), BAR International Series, 1095, Oxford, 275-291.
- HERNANDEZ-GASCH, J.; RAMIS, D.; ROSSELLÓ, J.A. (2011): Economia, societat i canvi cultural a les Gimnèsies. La interpretació de les dades bioarqueològiques a Illes Balears en el primer mil·lenni a.n.e., *Economia agropecuària i canvi social a partir de les restes bioarqueològiques. El primer mil·lenni aC a la Mediterrània occidental* (C. Belarte, N. Padrós, J.Pou, J.Sanmartí, S. Valenzuela eds.), V Reunió d'Arqueologia de Calafell (Calafell, 2009), Arqueomediterrània. Barcelona.
- HERNÁNDEZ-GASCH, J.; SANMARTÍ, J. (1999): El santuari de Sa Punta des Patró a l'àrea cultural i funerària de Son Real (Santa Margalida, Mallorca). Avenç dels resultats, *Mayurqa* 25, 113-138.
- HERNÁNDEZ-GASCH, J.; SANMARTÍ, J. (2003): El santuari talaiòtic de sa Punta des Patró (Santa Margalida, Mallorca), *Tribuna d'Arqueologia*, 1999-2000, Generalitat de Catalunya, Barcelona, 85-99.
- HERNÁNDEZ-GASCH, J.; SANMARTÍ, J.; CASTRILLO, M.; ALESÁN, A.; ALFONSO, J.; ÁLVAREZ, R.; TARRADELL, N.; MALGOSA, A. (2005): Son Real revisitat: noves campanyes d'excavació a la necrópolis talaiòtica de Son Real (illa de Mallorca, 1998-2002), *Mayurqa* 30, 379-420.
- HERNÁNDEZ-GASCH, J.; SANMARTÍ, J.; MALGOSA, A.; ALESÁN, A. (1998): La necrópoli talaiòtica de S'illot des Porros, *Pyrenae* 29, 69-95.
- HERNÁNDEZ-GASCH, J.; SANMARTÍ, J.; VELAZA, J. (2002b): El cuenco púnico esgrafiado con epígrafe latino del santuario talayótico de Sa Punta des Patró (Mallorca), *Sylloge epigraphica barcinonensis* IV, 57-66.
- HERNÁNDEZ-GASCH, J.; VELASCO, C. (e. p.): Sacrificis i ofrenes en el santuari de la segona edat del ferro del poblat d'Els Antigors (Illa de Mallorca), *Actes de les quartes jornades d'arqueologia de les Illes Balears*, Eivissa.

- JUAN, J.; MATAMALA, J.C. (2004): Los contenidos de las ánforas en el Mediterráneo Occidental. Primeros resultados, *La circulació d'àmfores al Mediterrani occidental durant la protohistòria (segles VIII-III a.C.): aspectes quantitativs i anàlisi de continguts* (J. Sanmartí, D. Ugolini, J. Ramon, D. Asensio, eds.), II Reunió Internacional d'Arqueologia de Calafell (Calafell, 2002), *Arqueomediterrània*, 8, Universitat de Barcelona, Barcelona, 283-292.
- LULL, V.; MICÓ, R.; RIHUETE, C.; RISCH, R. (2001): *La prehistòria de les Illes Balears i el jaciment de Son Fornés (Montuïri, Mallorca)*, Fundació Son Fornés, Montuïri.
- LULL, V.; MICÓ, R.; PALOMAR PUEBLA, B.; RIHUETE HERRADA, C.; RISCH, R. (2008): *Ceràmica talayòtica. La producció alfarera mallorquina entre ca. 900 y 550 antes de nuestra era*, Universitat Autònoma de Barcelona, Ed. Bellaterra, Barcelona.
- MILANO, L. (1988): Codici alimentari, carne e commensalità nella Siria-Palestina di età pre-classica, *Sacrificio e società nel mondo antico* (C. Grottanelli, L. Milano, eds), Ed. Laterza, Roma-Bari, 55-85.
- NICOLÀS MASCARÓ, J. C. DE; CONDE BERDÓS, M. J. (1993): *La ceràmica ibèrica pintada a les Illes Balears i Pitiüses*, Institut Menorquí d'Estudis, Maó.
- NIVEAU DE VILLEDARY Y MARINÁS, A. M^a (2006): Banquetes rituales en la necrópolis púnica de Gadir, *Gerión* 24 (1), 35-64.
- PALOMAR, B. (2005): *La ceràmica posttalaiòtica de Mallorca. Significació econòmica i social dels canvis en el procés productiu enter c. 450-250 cal ANE: El cas de Son Fornés, Montuïri*, Tesi doctoral, Universitat Autònoma de Barcelona, Bellaterra. URL: <http://www.tesisexarxa.net/TDX-0221107-122929/#documents> (Consulta 1-IX-2008).
- PERICOT, L. (1975): *Las Islas Baleares en los tiempos prehistóricos*, Ed. Destino, Barcelona.
- PIGA, G.; HERNÁNDEZ-GASCH, J.; MALGOSA, A.; ENZO, S. (2008): La coexistencia de la inhumación y la incineración en la Mallorca protohistórica: Los ritos funerarios en la necrópolis de S'Illot des Porros, *SCBA* 5, 133-149.
- QUESADA, F. (1997): *El armamento ibérico. Estudio tipológico, geográfico, funcional, social y simbólico de las armas en la cultura Ibérica (siglos VI-I a.C.)*, Monographies Instrumentum, 3, Éditions M. Mergoïl, Montagnac.
- RAMIS, D. (2005): Estudi faunístic del poblat talaiòtic de ses Païsses (Artà). Campanyes de 1999 i 2000, *Memoria de las excavaciones arqueológicas en el poblado talayótico de Ses Païsses (Artà-Mallorca). Campañas 1999-2000* (J. Aramburu-Zabala, J. Hernández-Gasch), 576-593. URL: http://www.arqueobalea.es/articulos/Excavaciones_SP99-00.pdf (Consulta: 10-01-2010).
- RAMIS, D. (2006): *Estudio faunístico de las fases iniciales de la Prehistoria de Mallorca*, Universidad Nacional de Educación a Distancia, Tesi Doctoral, Madrid.
- ROSSELLÓ-BORDOY, G.; CAMPS COLL, J. (1973): Las excavaciones de "Son Oms" (Mallorca), 1969-1971, *XII Congreso Arqueológico Nacional de Arqueología* (Jaén, 1971), Ministerio de Educación y Ciencia, Dirección General de Bellas Artes, Saragossa, 301-306.
- ROSSELLÓ BORDOY, G.; FONT OBRADOR B. (1970): El toro en la prehistoria mallorquina, *XI CNA* (Mérida, 1968), Zaragoza, 358-362.
- ROSSELLÓ-BORDOY, G.; GUERRERO, V.M. (1983): La necrópolis infantil de Cas Santamarier (Son Oms), *NAH* 15, 407-448.
- ROVIRA HORTALÀ, C. (1999): Las armas-trofeo en la cultura ibérica, pautas de identificación e interpretación, *Gladius* XIX, 13-32.
- SANDERS, E. (2010): Restos de animales de la Taula de Torralba (Alayor, Menorca, España). *El poblado de Torralba d'en Salort (Alaior-Menorca)* (M. Fernández-Miranda), Fundació Illes Balears, Maó, 265-273.
- SANMARTÍ, J.; HERNÁNDEZ-GASCH, J.; SALAS, M. (2002): El comerç protohistòric al nord de l'Illa de Mallorca, *Cypselia* 14, 107-124.
- TARRADELL, M.; HERNÁNDEZ-GASCH, J. (1998): *Son Real. Necrópolis talayòtica de la edad del hierro. Catálogo e inventarios*, *Arqueomediterrània*, 3 (I), Treballs de l'Àrea d'Arqueologia de la Universitat de Barcelona, Barcelona.
- VENY, C. (1982): *La necrópolis protohistòrica de Cales Coves, Menorca*, Biblioteca Prehistòrica Hispana XX, Madrid.
- WALDREN, W. H.; GRIMALT, C. (1995): A case history: the function and origin of Mallorcan cast lead votive funerary jewellery, *Ritual, Rite and Religion in Prehistory* (W. H. Waldren; J. Ensenyat; R. C. Kennard eds.), *IIIrd. Deya Conference of Prehistory* (Deià, 1993) BAR International Series, 611, I, Oxford, 238-263.